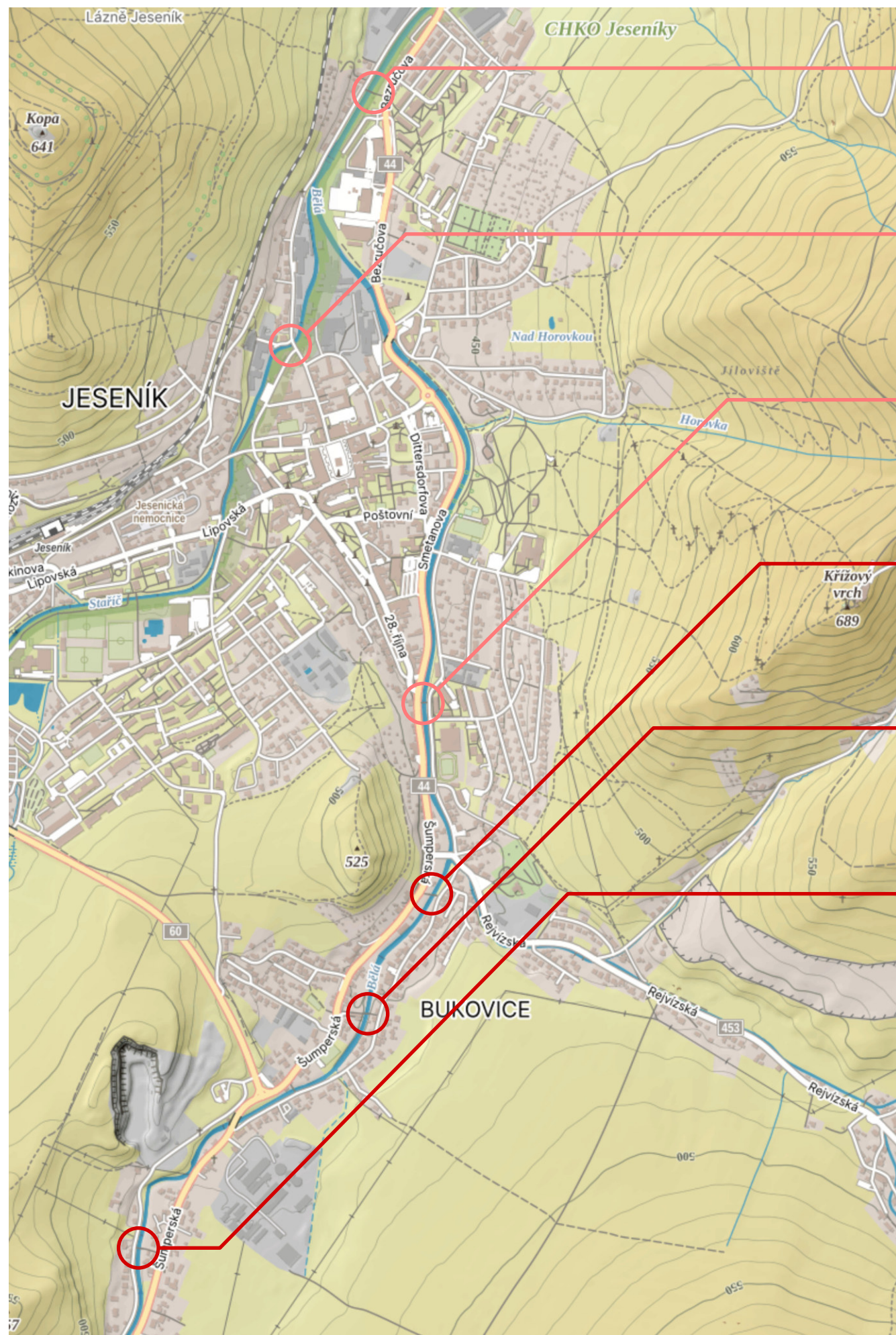


JESENICKÉ LÁVKY

KONCEPT - BUKOVICE

HUA HUA

ANALYTICKÁ ČÁST



ID01 / SU-029 (lávka O. Březiny - Bezručova)

- Světý rozpon původní lávky cca 23,2 m
- Délka původní lávky cca 24,7 m

ID19 / SU-030 (lávka Březinka u ZUŠ)

- Světý rozpon původní lávky cca 10,6 m
- Délka původní lávky cca 11,6 m

ID08 / SU-024 (lávka Nábřeží)

- Světý rozpon původní lávky cca 16,9 m
- Délka původní lávky cca 21,2 m

ID11 / JE-003 (lávka Slunná u č.p. 231)

- Světý rozpon původní lávky cca 16,8 m
- Délka původní lávky cca 19,0 m

ID12 / JE-004 (lávka Slunná u č.p. 422)

- Světý rozpon původní lávky cca 20,1 m
- Délka původní lávky cca 21,1 m

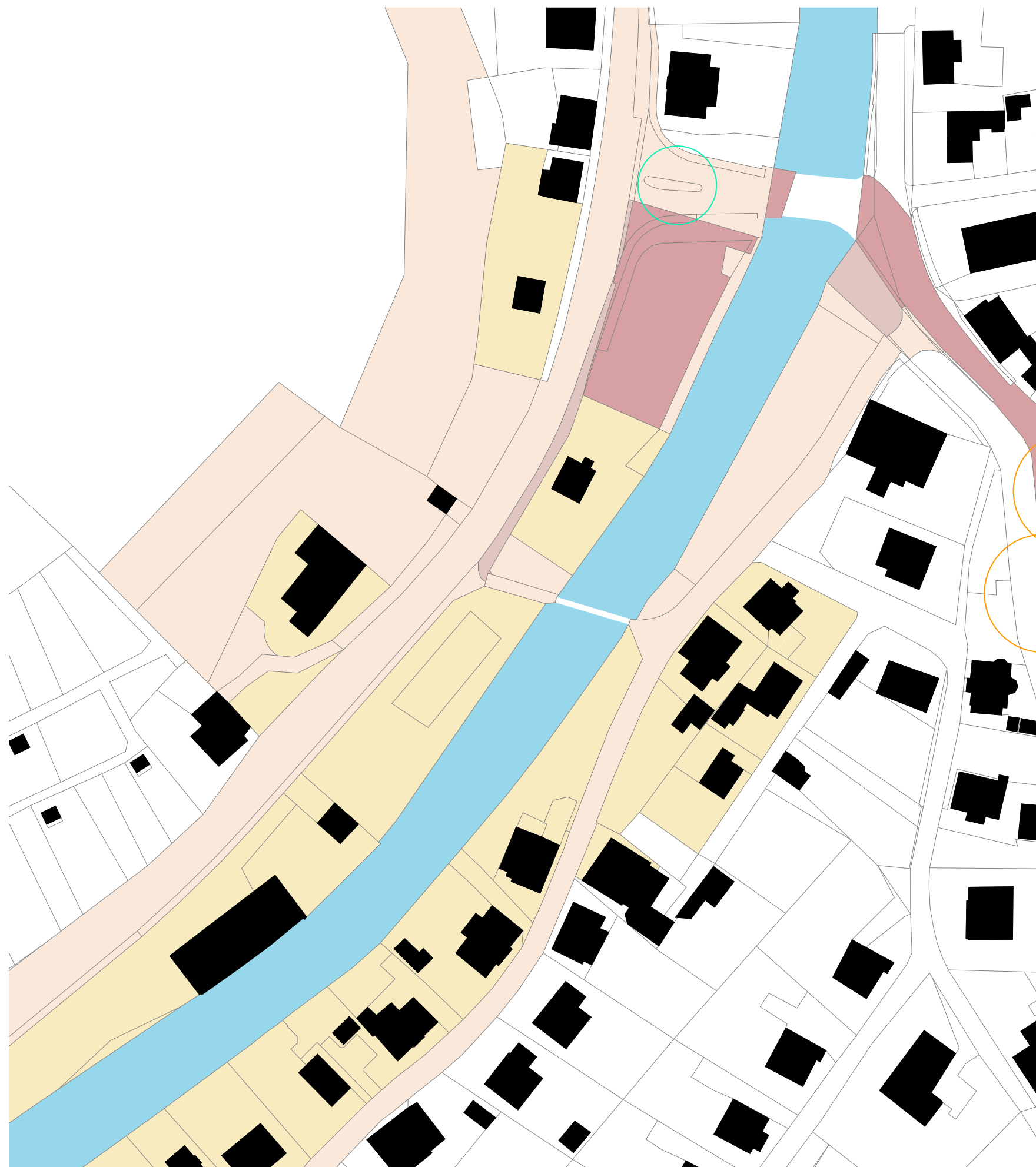
ID14 / JE-010 (lávka Mlýnská u č.p. 103)

- Světý rozpon původní lávky cca 20,1 m
- Délka původní lávky cca 21,1 m

Všechny lávky zadáním určené k řešení byly zničeny povodní 10/2024.

Původní založení lávek bylo buď zničeno nebo těžce poškozeno.





- Parcely v soukromém vlastnictví
- Parcely ve vlastnictví města
- Parcely ve vlastnictví kraje
- Parcely ve vlastnictví ČR

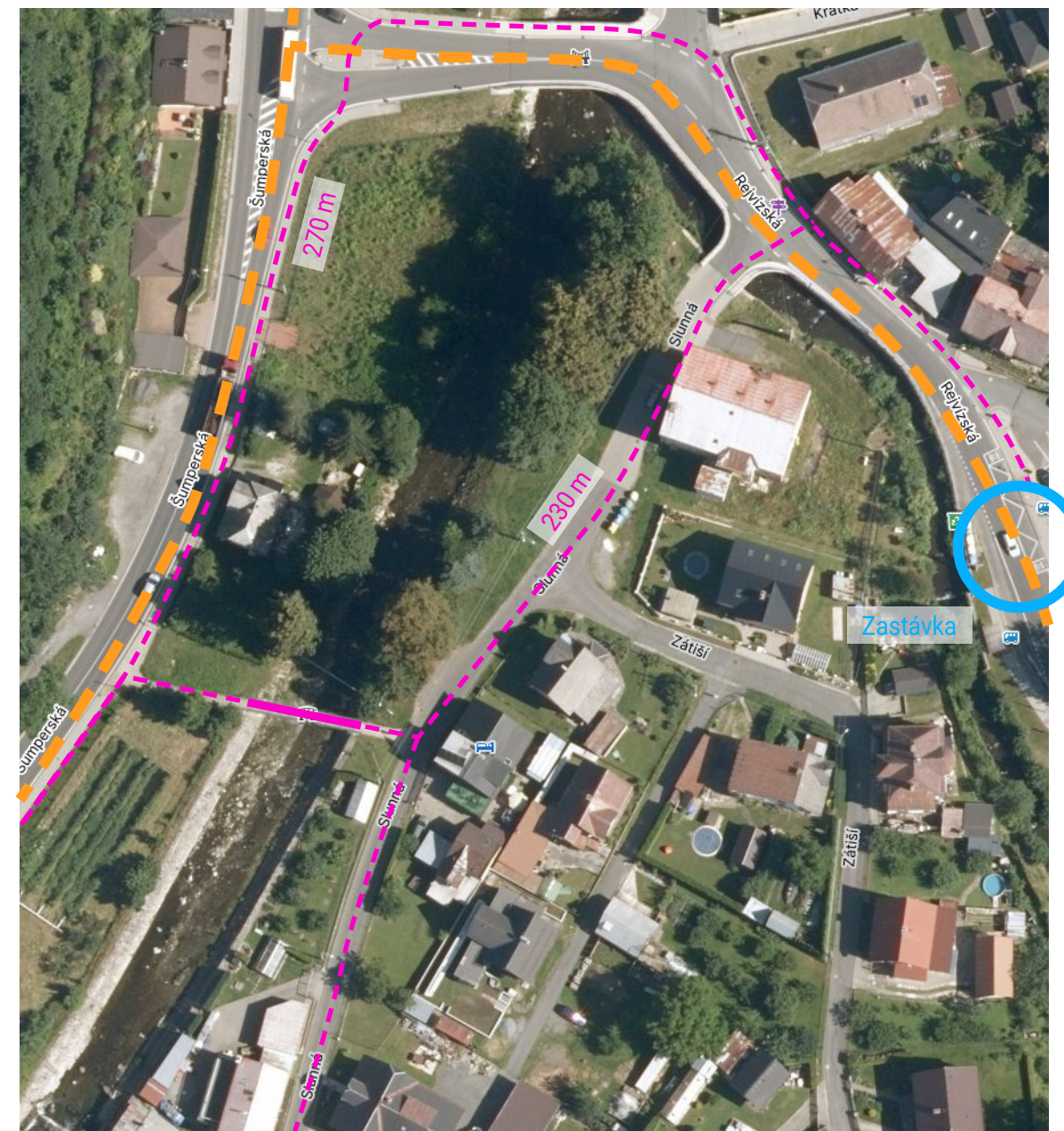
- Lávka
- Trasa autobusové linky
- Pěší trasy
- Významné body

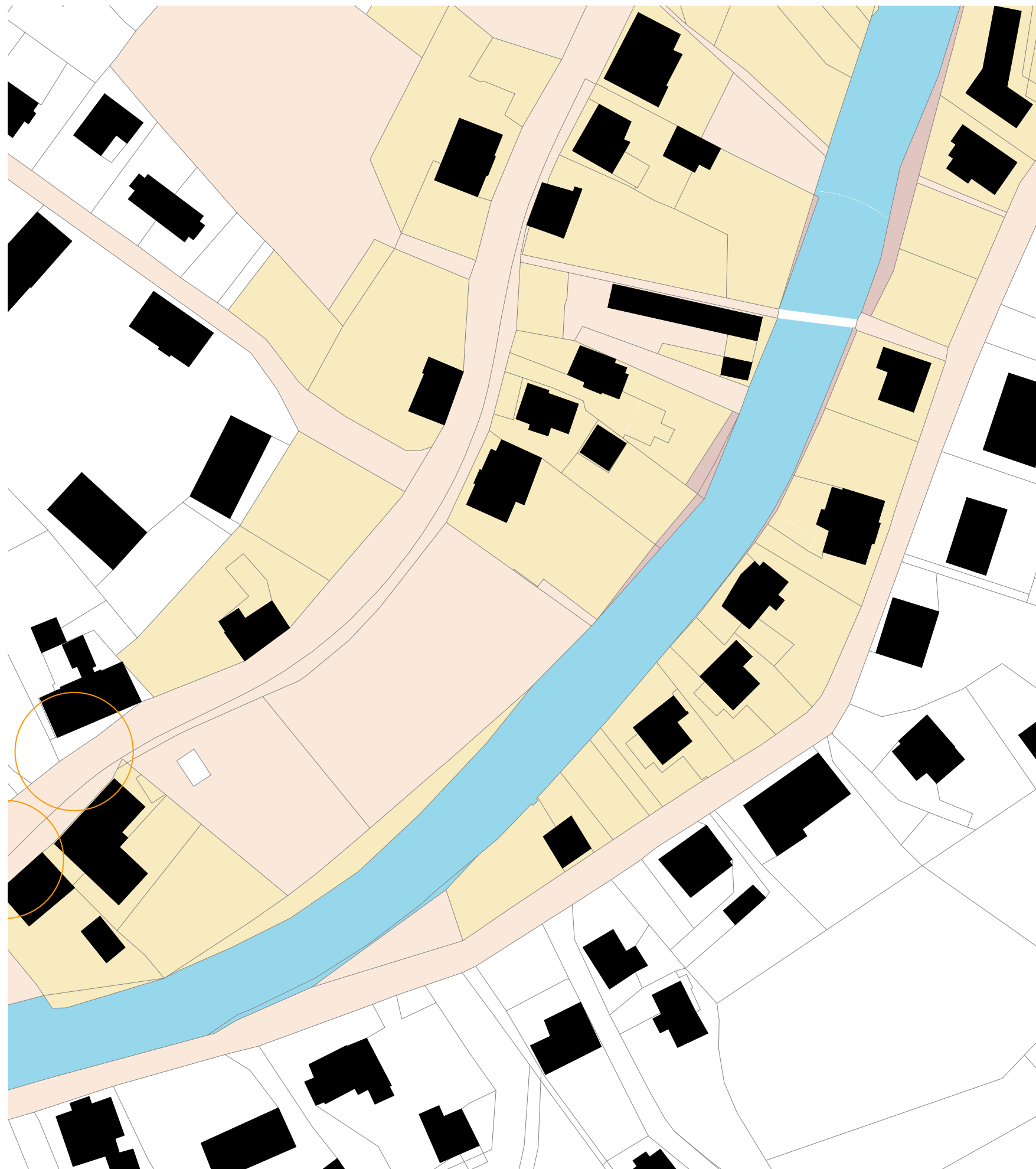
ID11 / JE-003 (lávka Slunná u č.p. 231)

Původní lávka se nacházela v blízkosti silničního mostu na ulici Rejvízská.

Lávka se při průzkumu jevila jako méně důležitá. Důvodem byla právě její blízkost k silničnímu mostu. Trasa vedoucí přes lávku je o 40 metrů kratší, ale nutí chodce přecházet na ulici Rejvízskou mimo značená místa pro přecházení.

V rámci příprav bylo rozhodnuto, že lávka ID11 nebude obnovena.





- Parcely v soukromém vlastnictví
- Parcely ve vlastnictví města
- Parcely ve vlastnictví kraje
- Parcely ve vlastnictví ČR

- Lávka
- Trasa autobusové linky
- Pěší trasy
- Významné body

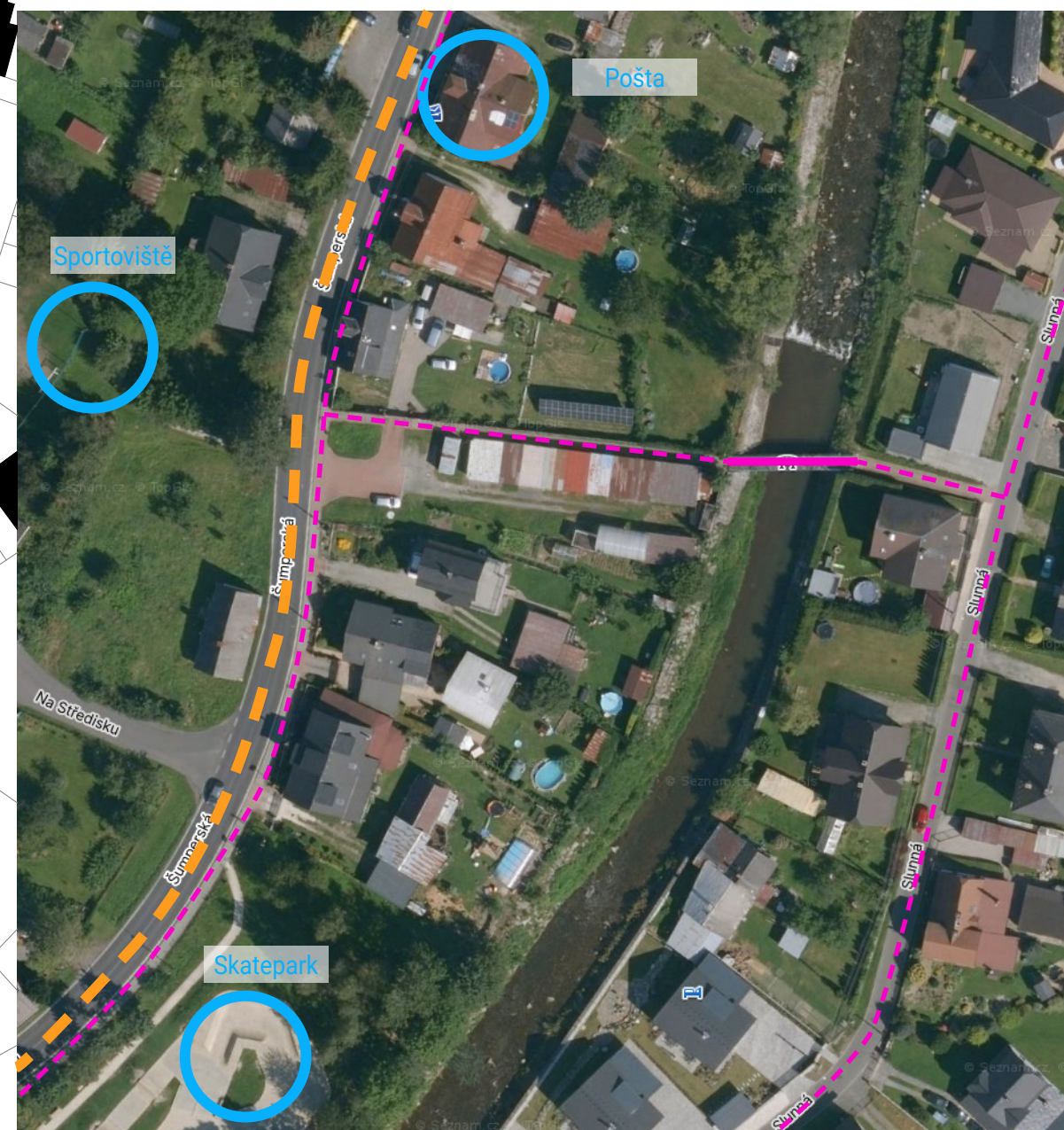
ID12 / JE-004 (lávka Slunná u č.p. 422)

Umístění původní lávky je z hlediska navazující struktury zástavby nevhodné, její pozice v rámci sídla je podmíněčně vhodná.

Lávka na levém břehu ústí do úzké uličky mezi betonovým plotem a garážemi. I když je tento prostor osvětlený VO, působí přinejmenším krajně nebezpečně.

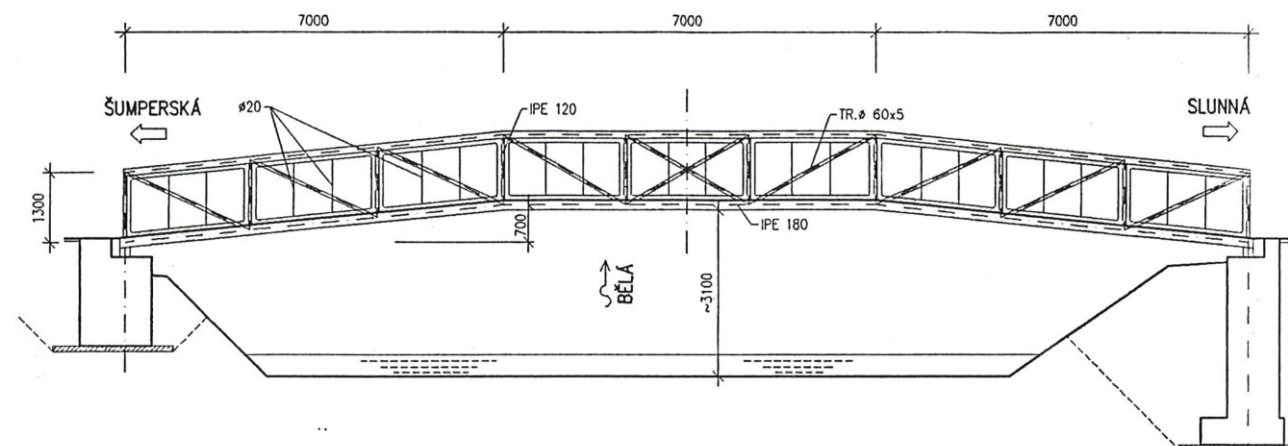
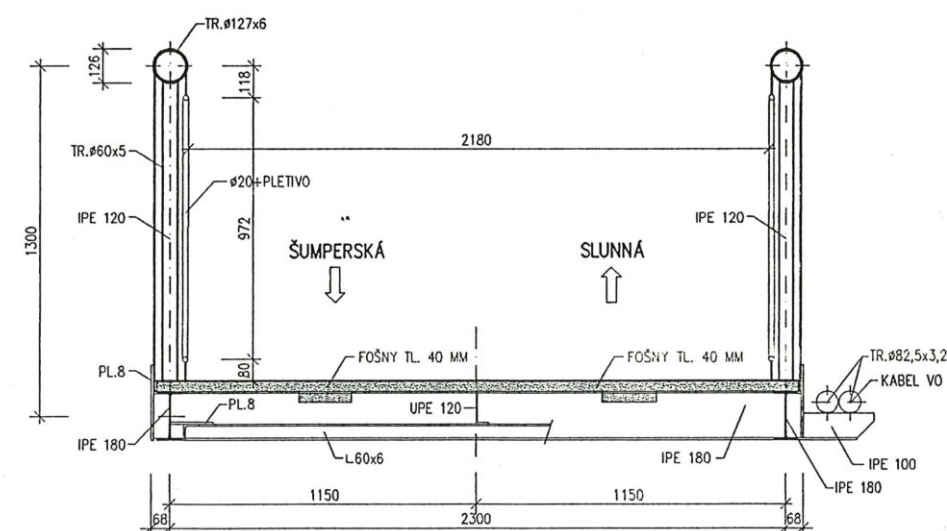
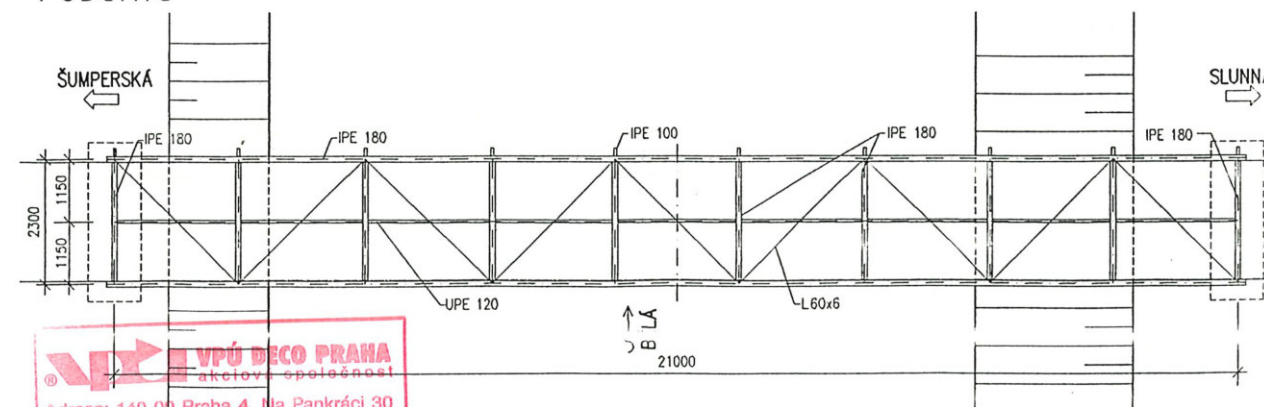
Na pravém břehu končí lávka mezi dvěma ploty rodinných domků, čímž může narušovat soukromí jejich obyvatel.

V rámci příprav bylo po konzultaci s městem rozhodnuto, že lávka bude obnovena v původní pozici.



MOSTNÍ LIST:

1. Název mostu: Lávka Slunná - Šumperská přes Bělou		Evidenční čís. mostu : JE-004	
2. Předmět přemostění nebo převedení (překážka): řeka Bělá		24. Rok postavení: 1999	
3. Pozemní komunikace: Veřejný chodník km: -		25. Zátížitelnost : a) normální P 0,4 t/m ² b) výhradní c) vyjímečná d) jednou nápravou	
4. Katastrální obec: Bukovice	7. Správce: TS Jeseník		
5. Okres: Jeseník			
8. Počet otvorů: 1	9. Světlost otvorů: kolmá: 20,1	šikmá: -	
10. Délka přemostění: 20,1	11. Rozpětí poli: 21,0	12. Šikmost mostu: 100,0 gr	
13. Podrobný popis nosné konstrukce: Dva hlavní ocelové příhradové nosníky. Horní pásy hlavních nosníků jsou z trubek ϕ 127/6, dolní pásy z profilu IPE 180. Svislice hlavních nosníků jsou z profilů IPE 120 a diagonály z trubek ϕ 60/5. Příčnický jsou z profilu IPE 180 a pomocné střední podélníky mostovky jsou z profilu IPE 120. Vodorovné zavětrování konstrukce je z profilů L 60/6. Mostovku tvoří dřevěné fošny tl. 40 mm. Stavební výška: 0,2 Úložná výška 0,40 Plocha nosné konstrukce: 51,9			
14. Opěry: Počet: 2		Délka: 3,00	
Výška: 1,65 (I), 3,0 (II)		Druh a materiál: Železobeton B20 1,2 (II)	
15. Mezilehlé podpěry:		Počet: -	
Tloušťka: -		Délka: -	
Druh a materiál: -		Výška: -	
16. Prostorová úprava: Volná šířka mostu: 2,10		Šířka chodníků: 2,10	
Šířka mezi zvýšenými obrubami: -		Volná výška nad vozovkou: -	
17. Mostní svršek a vybavení mostu:			
Vozovka - druh/plocha: -		Odpadní zařízení: -	
Druh zpevněné části krajnice: -		Zábrany: -	
Chodníky - druh/plocha: Dřevěné fošny/51,9		Svodidla: -	
		Zábradlí: Ocelové / 1,2	
		Jiná vybavení:	
18. Výška mostu nad terénem: cca 3,1			
19. Výška nosné konstrukce nad hladinou vody:		Normál. hl. vody: 0,30	
20. Různá zařízení na mostě: 2 ocel. chráničky		26. Výkresy mostu: archiv TS Jeseník	
21. Klasifikační stupeň stavu mostu (I - VII): II - velmi dobrý stav		nosná konstrukce - II spodní stavba - II	
22. Správní údaje:			
23. Reprodukční pořizovací hodnota: (RPH)		Kč	
Úprava RPH			

LÁVKA EV. Č. JE-004
Lávka Šumperská - Slunná přes Bělou
PODÉLNÝ ŘEZ

PŘÍČNÝ ŘEZ

PŮDORYS


VPÚ DECO PRAHA
 Adresa: 140 00 Praha 4, Na Pankráci 30
 tel.: 02/437840, DIČ: 004-60193280

MOSTNÍ LIST	DATUM	JMÉNO	PODPIS	MOSTNÍ LIST	DATUM	JMÉNO	PODPIS
VYPRACOVAL	10.1999	ING.P.NEHASIL	<i>Ing. P. Nehasil</i>	DOPLNIL			
DOPLNIL	12.1999	ING.L.ŠAŠEK	<i>Ing. L. Šásek</i>	DOPLNIL			



- Parcely v soukromém vlastnictví
- Parcely ve vlastnictví města
- Parcely ve vlastnictví kraje
- Parcely ve vlastnictví ČR

ID14 / JE-010 (lávka Mlýnská u č.p. 103)

V případě lávky JE-010 je nutno uvažovat s významnějšími úpravami koryta Bělé.

Prostor mezi korytem a ulicí Šumperskou byl výrazně poškozen povodní.

Lávka je zde důležitá, protože umožňuje obyvatelům obejít kamenolom po pravém břehu. Její přesná pozice musí vycházet z nově navrhované úpravy koryta řeky Bělé a navazující zástavby.

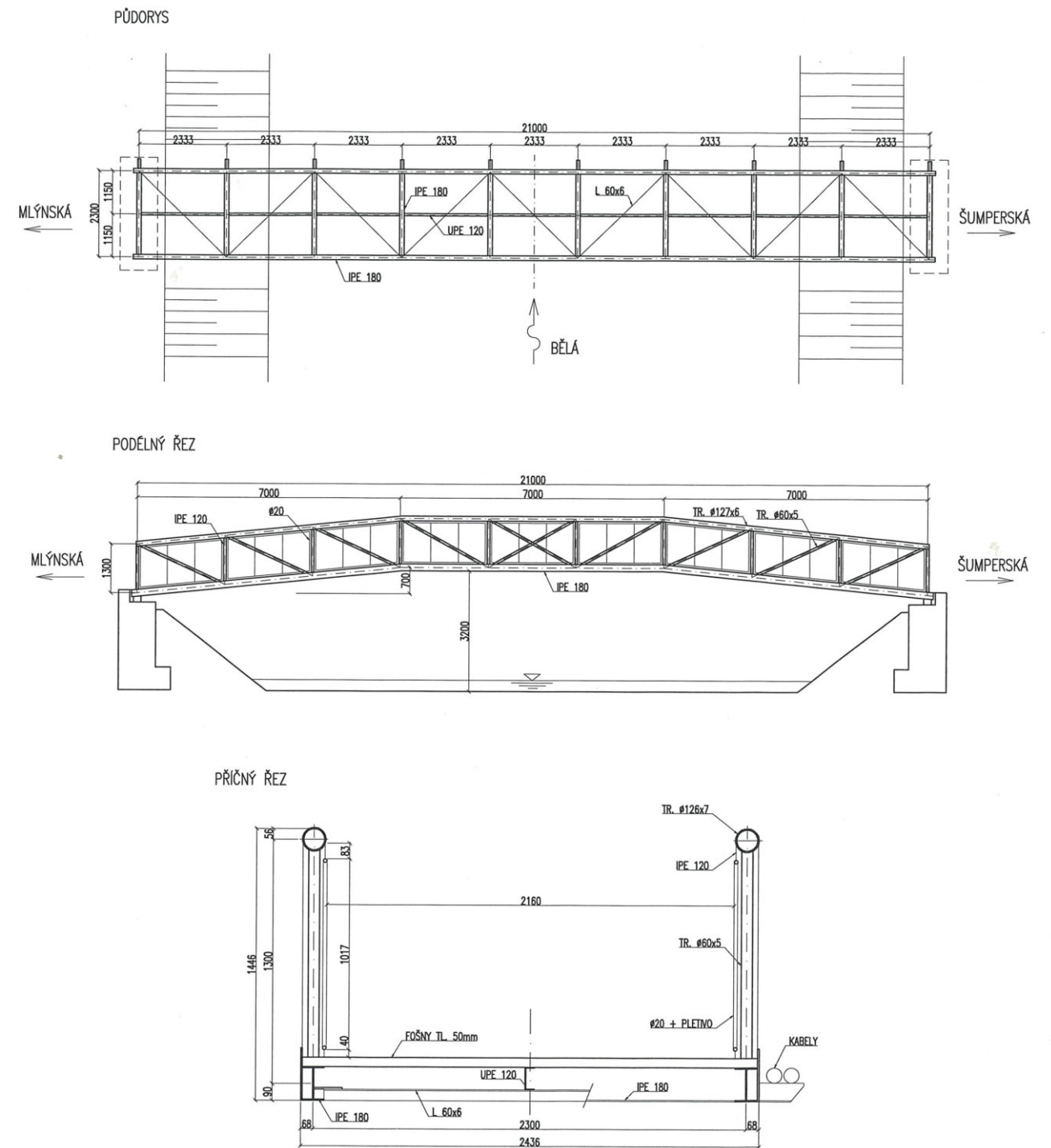
Pro účely tvorby konceptu úprav tohoto území vycházíme z návrhu Lokalita Mlýnská (AOPK, 10/2025) a lávka bude obnovena na původní pozici.



MOSTNÍ LIST MOSTU POZEMNÍ KOMUNIKACE

1. Název mostu: Lávka Mlýnská - Šumperská, přes Bělou		Evidenční čís. mostu: JE-010
2. Předmět přemostění (překážka): řeka Bělá		24. Rok postavení: 1999
3. Pozemní komunikace: veřejný chodník		25. Zatížitelnost, způsob a rok stanovení: a, normální 0,4 t/m ² P b, výhradní c, výjimečná d, jednou nápravou
4. Katastrální obec: Bukovice 5. Správce: TSJE Jeseník 6. Kraj: Olomoucký		
8. Počet otvorů: 1	9. Světlost otvoru: kolmá: 20,10 m	šíkma: -
10. Délka přemostění: 20,10 m	11. Rozpětí polí: 21,00 m	12. Šikmost mostu: 100 gr
13. Podrobný popis nosné konstrukce: Dva hlavní ocelové příhradové nosníky. Horní pásy hlavních nosníků jsou z trubek pr. 127/6, dolní pásy z profilu IPE 180. Svislice hlavních nosníků jsou z profilů IPE 120 a diagonály z trubek pr. 60/5. Příčníky jsou z profilu IPE 180 a pomocné střední podélníky mostovky jsou z profilu UPE 120. Vodorovné zavětrování konstrukce je z profilů L 60/6. Mostovku tvoří fošny tl. 50mm.		
Stavební výška: 0,20 m	Úložná výška: 0,40 m	Plocha nosné konstrukce: 51,9 m ²
14. Opěry: počet: 2 Výška: 2,05 m	Délka: 3,00 m Druh a materiál: železobeton, C 16/20	Tloušťka: 1,00 m
15. Mezilehlé podpěry: Tloušťka: - Druh a materiál: -	Počet: -	Délka: - Výška: -
16. Prostorová úprava: Volná šířka mostu: 2,10 m Šířka mezi zvýšenými obrubami: -		Šířka chodníků: 2,10 m Volná výška nad vozovkou: -
17. Mostní svršek a vybavení mostu: Vozovka – druh/plocha: - Druh zpevněné části krajnice: - Chodníky – druh/plocha: dřevěné fošny tl. 50 mm/ 51,9 m ²		Odpadní zařízení: Zábrany: Svodidla: Zábradlí: ocelové, v=1,2m Jiné vybavení:
18. Výška mostu nad terénem: cca 3,20 m		
19. Výška nosné konstrukce nad hladinou vody: 2,80m		Normální hloubka vody: 0,3 m
20. Různá zařízení na mostě: 2 ocelové chráničky		26. Výkresy mostů: archiv TSJE Jeseník
21. Klasifikační stupeň stavu mostu (I-VII):	nosná konstrukce - II - velmi dobrý	spodní stavba - II - velmi dobrý
22. Správní údaje:		
23. Reprodukční pořizovací hodnota: (RPH)		
Úprava RPH		

LÁVKA JE-010, MLÝNSKÁ – ŠUMPERSKÁ



MOSTNÍ LIST	DATUM	JMÉNO, PODPIS		DATUM	JMÉNO, PODPIS
VYPRACOVAL:	24.11.2011	ING. GUSTAV HODEK	DOPLNIL:		
DOPLNIL:			DOPLNIL:		

NÁVRH

Srovnání kmitání a deformací lávek

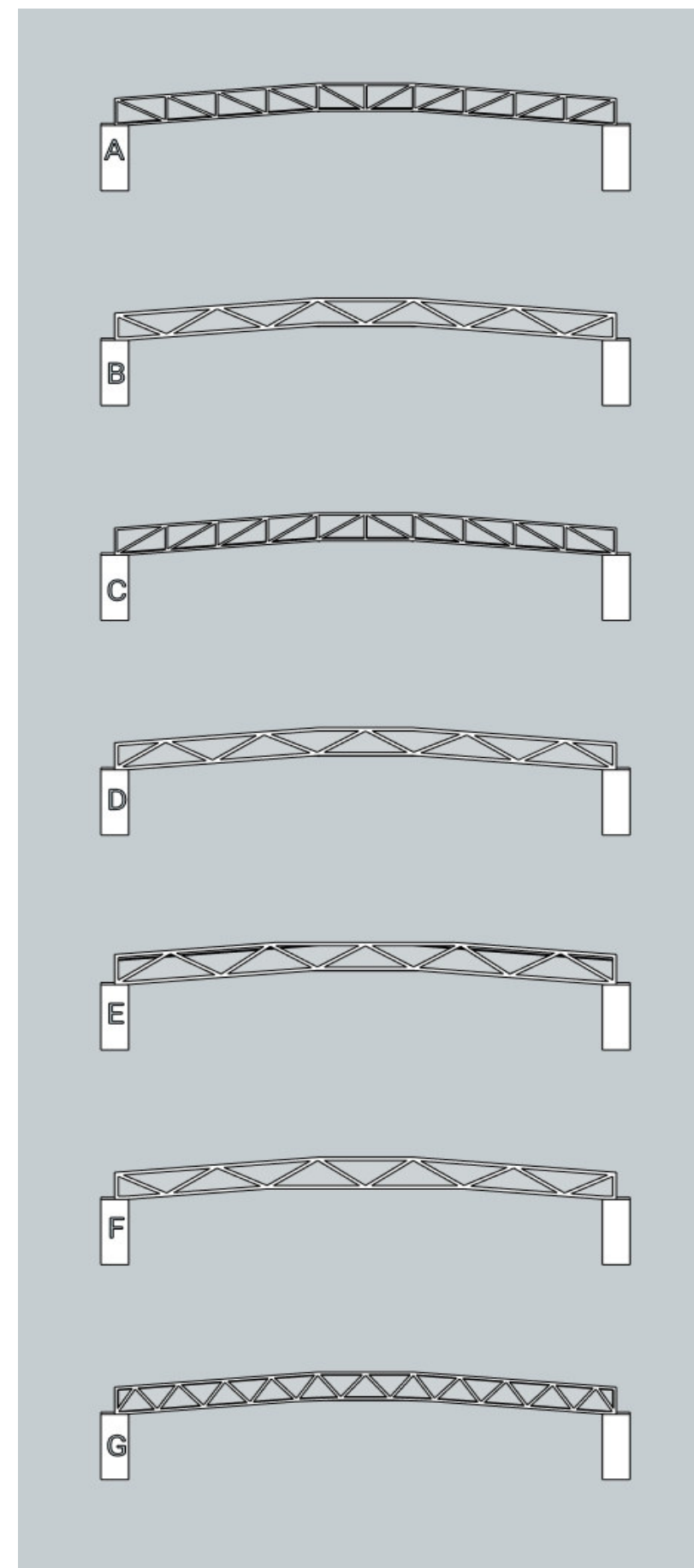
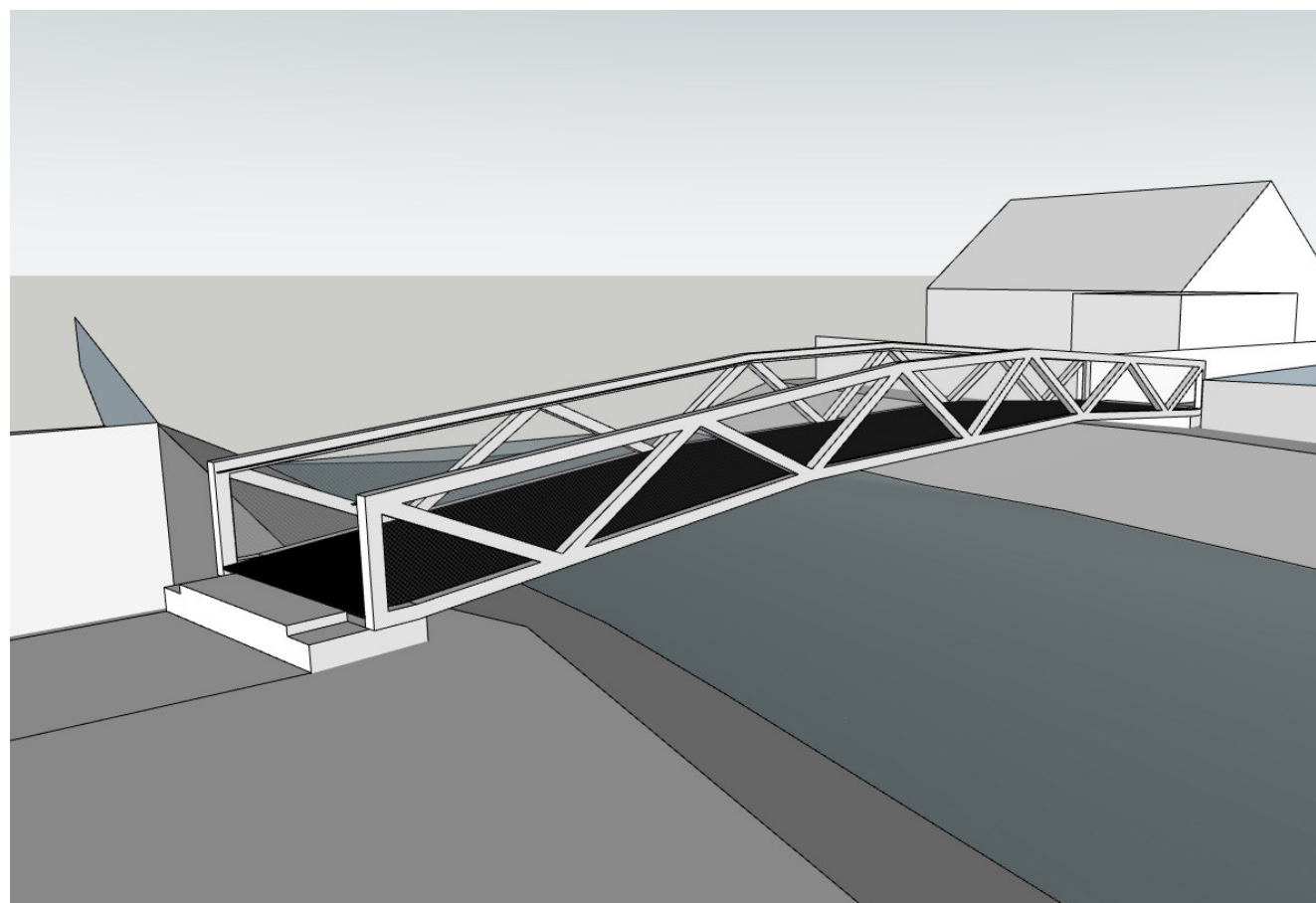
	Rozměry truhlíkového průřezu [mm]	1. vlastní ohybová frekvence ve vodorovném směru [Hz]	1. vlastní ohybová frekvence ve svislém směru [Hz]	Svislá deformace od zatížením dopravou uprostřed rozpětí nosníku [mm]	Vodorovná deformace od zatížení větrem uprostřed rozpětí nosníku [mm]
Návrh konstrukce A	100x100x5	2,05	6,97	89	148
Návrh konstrukce B	150x150x5	3,13	6,83	61	41
Návrh konstrukce C	100x100x5	2,02	6,82	90	154
Návrh konstrukce D	150x150x5	3,2	6,99	63	39
Návrh konstrukce D-zavětrované	150x150x5	7,54	6,71	62	4
Návrh konstrukce E	150x150x5	3,12	7,45	56	41
Návrh konstrukce F	150x150x5	3,18	7,67	50	39
Návrh konstrukce G	120x120x5	3,22	6,53	68	42
Návrh konstrukce E -zavětrované	150x150x5	7,55	7,16	55	4
Návrh konstrukce F -zavětrované	150x150x5	7,65	7,37	49	3

Návrh prověřil několik variant nového přemostění. Vzhledem k tomu, že lávky ID12 a ID14 překlenují dle mostních listů identickou vzdálenost (20,1 m), bylo rozhodnuto o vytvoření jednoduché, unifikované konstrukce, která vyhoví potřebám obou míst a zároveň bude použitelná i na dalších místech v katastrech Jeseníku a Bukovic.

Z architektonického i statického posouzení variant vyšla nejlépe varianta F se zavětrováním.

Navrženou lávku tvoří vzepjatá příhradová konstrukce (Warrenův příhradový nosník) se spodní mostovkou. Nosníky jsou spojeny a zavětrovány pod mostovkou z porošťů. Zábradlí je tvořeno příhradovinou doplněnou o ocelovou síť.

Konstrukce je jednoduchá, spolehlivá a v rámci lávek v Jeseníku a okolí materiálově unifikovaná. Zároveň je možno tuto konstrukci s minimálními úpravami přizpůsobovat dalším místům.

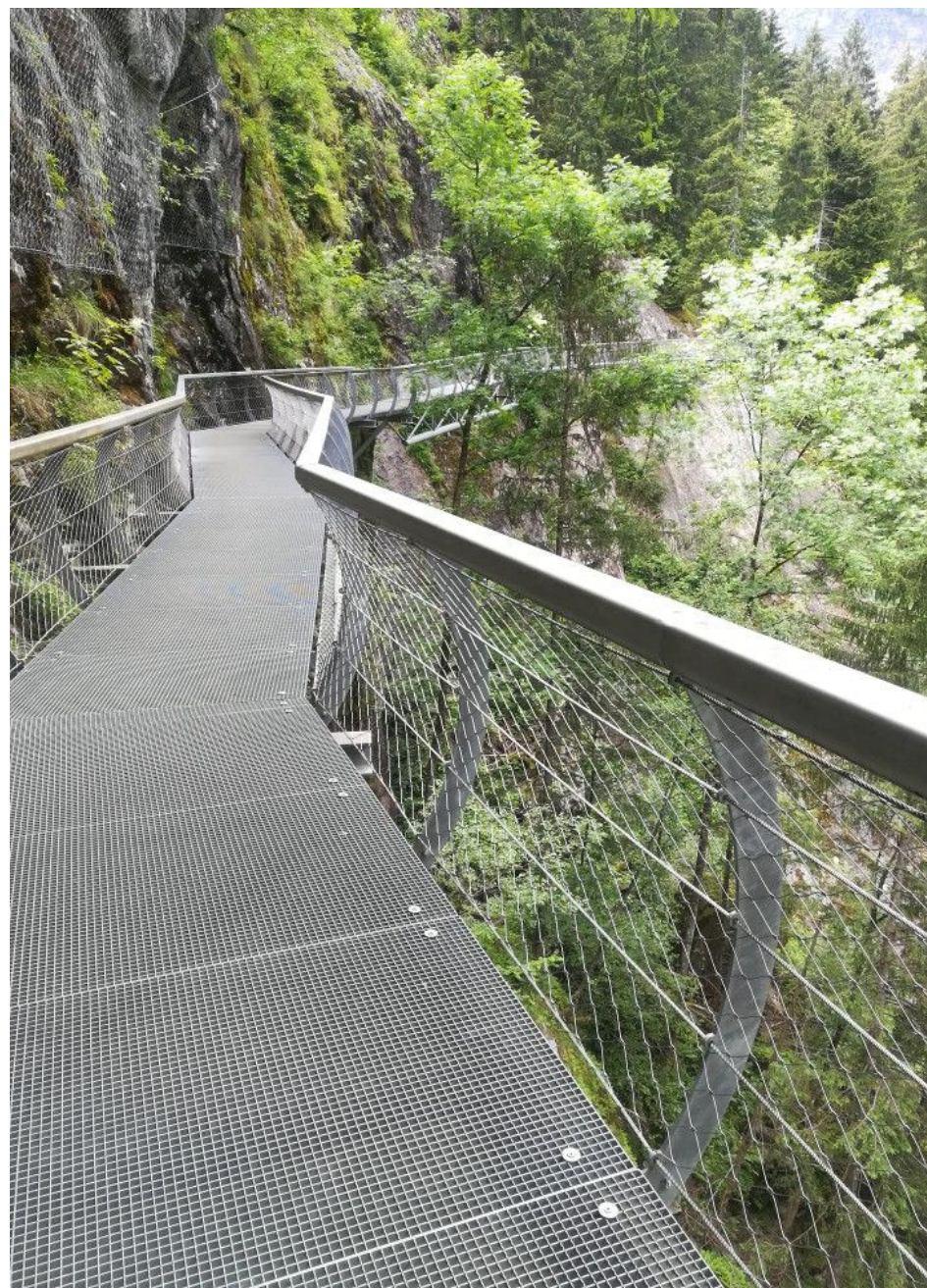
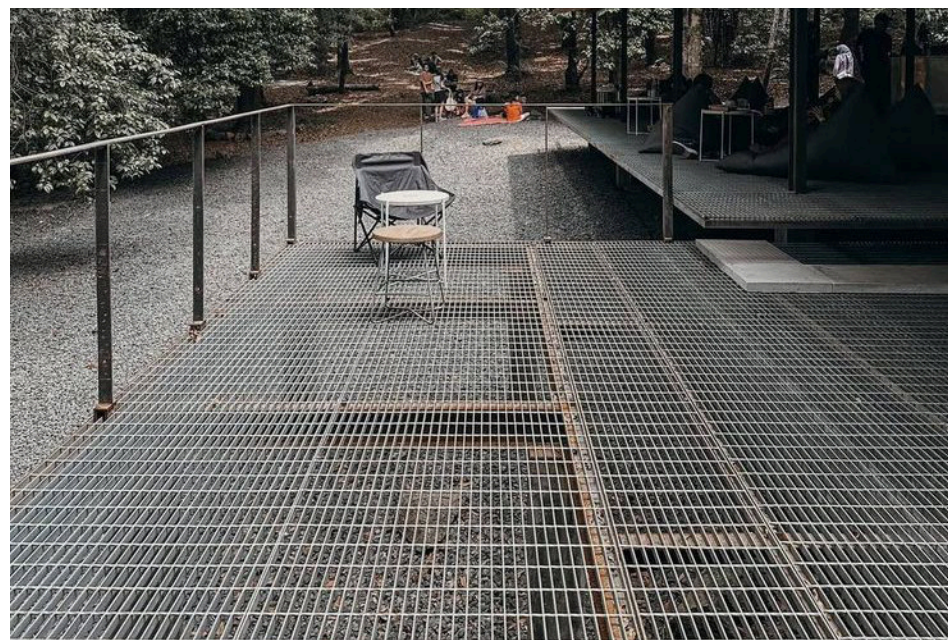
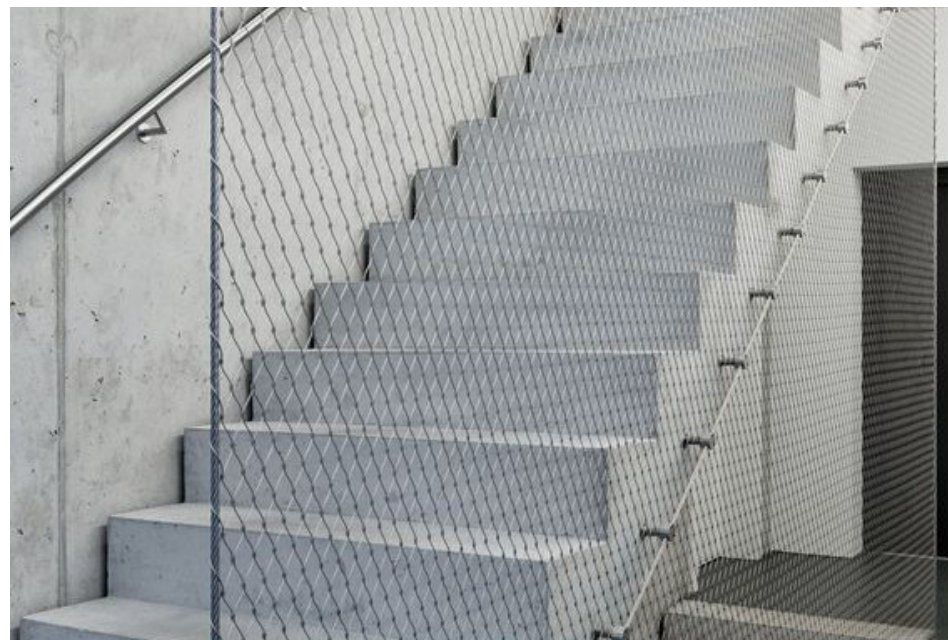












TĚŠTE SE!

HUA HUA